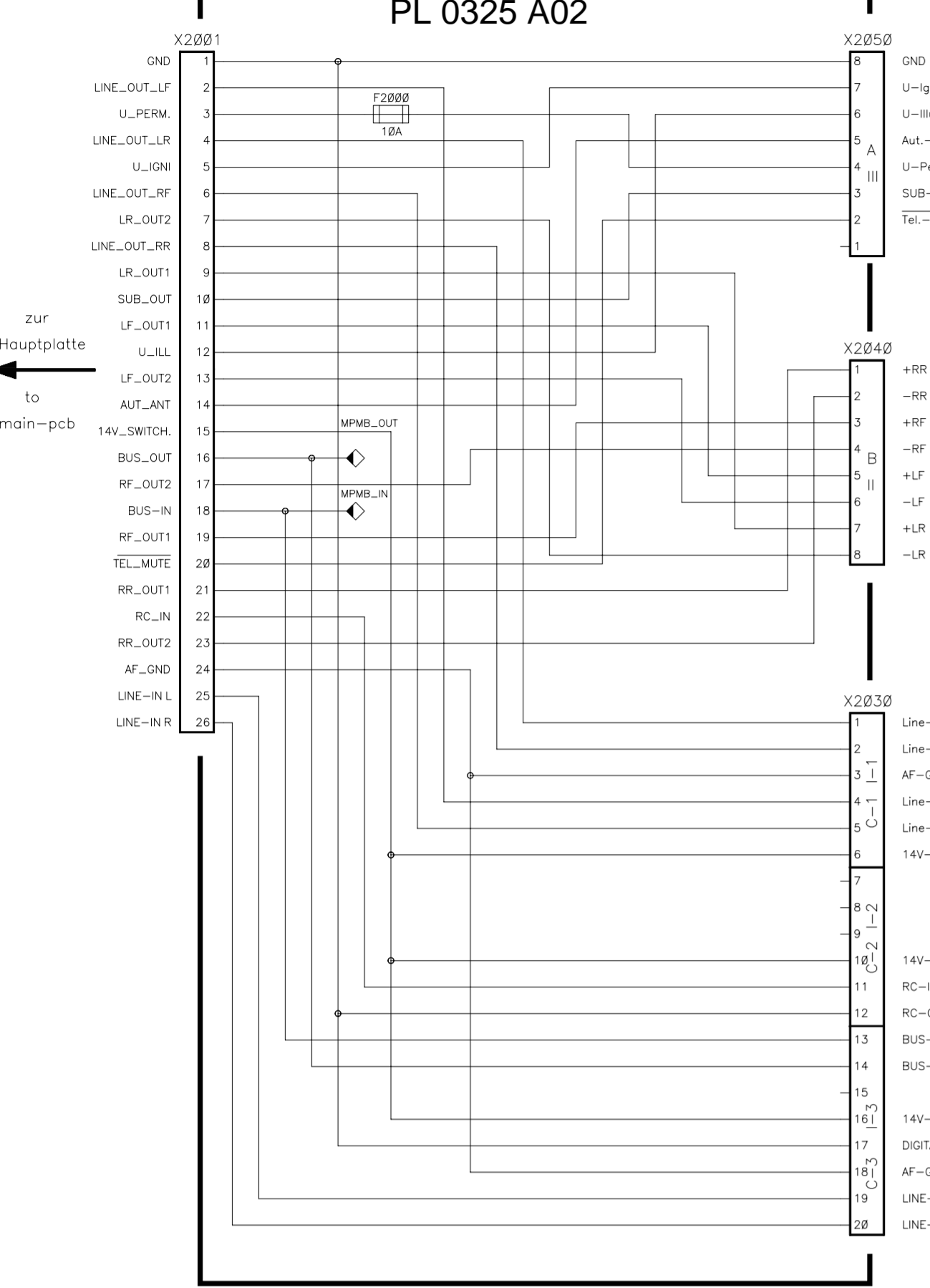


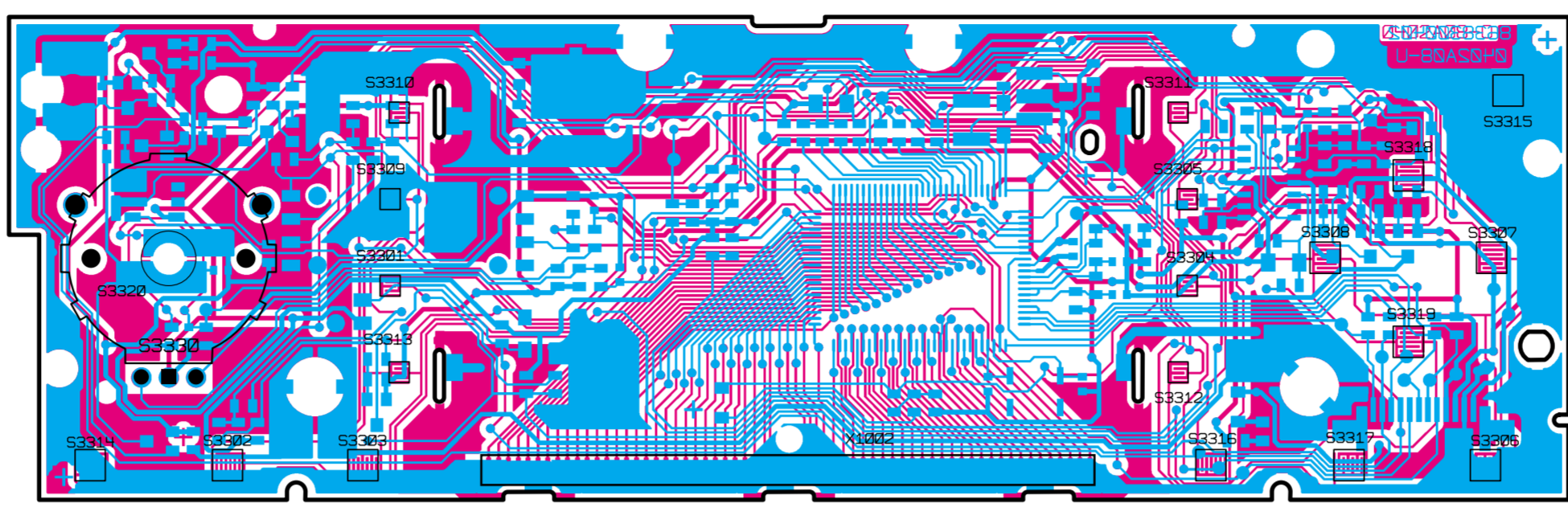
Modifications reserved / Reproduction - also unauthorized
 Modifikationen vorbehalten / Nachdruck - auch ausgenommen
 Modifications reserved / Reproduction - also unauthorized
 Modifikationen vorbehalten / Nachdruck - auch ausgenommen

Blaupunkt-Werke GmbH, Hildesheim
 Blaupunkt-Werke GmbH, Hildesheim

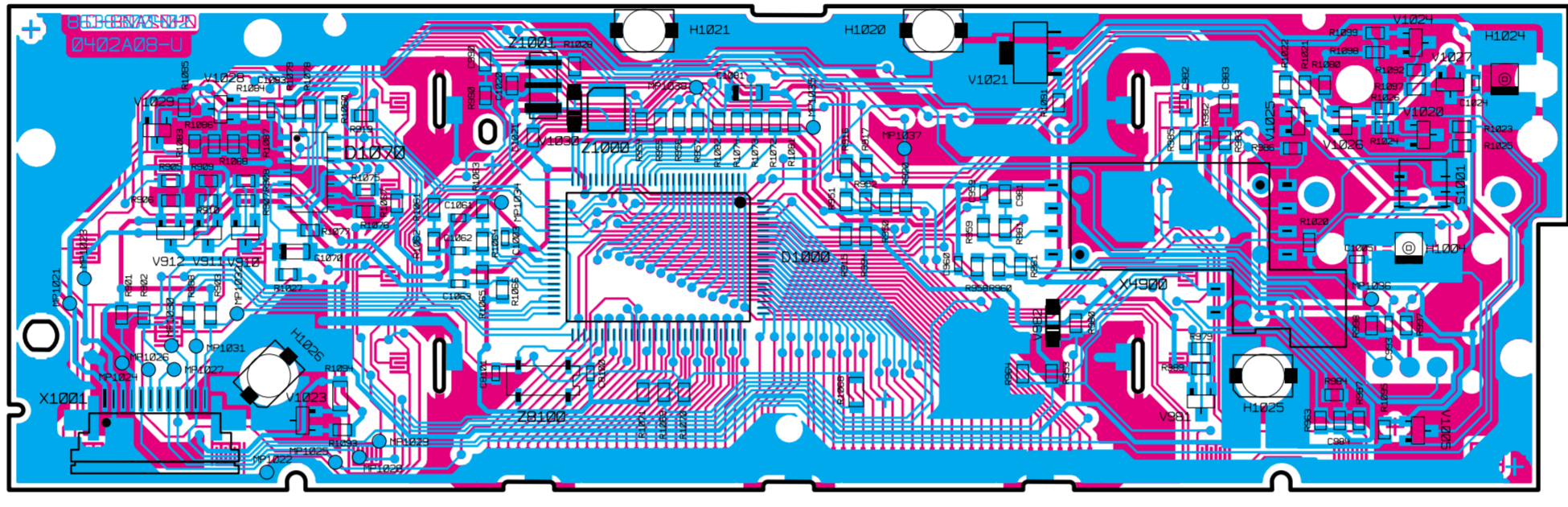
Anschlußplatte /Connector board



Schalterplatte
Key board
PL 0402 A08



Schalterplatte
Key board
PL 0402 A08
Chip



Pin-Belegung des FM/AM Tuner-IC D1

Pin No.	I/O	Name	Funktion	Function
1	-	MIXDEC	Mischer Entkopplung für PLL	Mixer decoupling for PLL
2	-	CINT	CHOLD	for PLL
3	-	PLLGNND	PLL - Masse	PLL Ground
4	-	VCC	8,5V	8,5V
5	-	VPLL	PLL Oberspannung	PLL top voltage
6	-	LFINP	Schleifenfiltereingang	PLL loop filter Input
7	I	LF1	Schleifenfilter 1	PLL loop filter Output 1
8	O	LF2	Schleifenfilter 2	PLL loop filter Output 2
9	O	LF3	Schleifenfilter 3	PLL loop filter Output 3
10	O	VTUNE	Abstimmspannung	Tuning voltage
11	I	OSCINP	Oszillator Eingang	Oscillator Input
12	I	OSCOUT	Oszillator Ausgang	Oscillator Output
13	O	OSCGND	Oszillator Masse	Oscillator Ground
14	-	VCC	8,5V	8,5V
15	O	OSCBUF	Oszillatorausgangstreiber	Oscillator Buffer Output
16	I	DGND	Digitale Masse	Digital Ground
17	I	CS	Chip Select	Chip Select
18	I	RD	Dateneingang	DATA IN
19	I	CLK	Clock	Clock
20	I	TX	Datenausgang	DATA OUT
21	O	FREF	Referenzfrequenz	Reference frequency
22	-	IFAGC2	ZF Regelspannung 2	IF AGC 2
23	-	IFOUT1	ZF - Ausgang 1	IF output 1
24	O	IFOUT2	ZF - Ausgang 2	IF output 2
25	O	IFAGC1	ZF Regelspannung 1	IF AGC 1
26	-	IFGND	ZF Masse	IF Ground
27	-	IFIN	ZF Eingang	IF Input
28	I	VDC	Interne Referenzspannung	Internal reference voltage
29	-	VCC	8,5V	8,5V
30	-	MIXOUT2	Mischer Ausgang 2	Mixer Output 2
31	O	MIXOUT1	Mischer Ausgang 1	Mixer Output 1
32	-	AMREF	AM - Referenzspannung	AM reference Input
33	-	AMMIXIN	AM Mischeingang	AM Mixer Input
34	I	RFAGC3	HF Regelzeitkonstante (aufregeln)	RF AGC 3
35	-	RFAGCAM	HF Steuerspannung Vorstufe AM	RF AGC for AM input stage
36	O	RFAGCFM	HF Steuerspannung Vorstufe FM	RF AGC for FM input stage
37	O	MIXGND	Mischer Masse	Mixer Ground
38	-	RFAGC2	HF Regelzeitkonstante (Detektor)	RF AGC 2
39	-	RFAGC1	HF Regelzeitkonstante (abregeln)	RF AGC 1
40	-	ANGSND	Analog Masse	Analog ground
41	-	FMXREF	Referenzspannung FM Mischer	Reference voltage FM mixer
42	-	FMXINP	FM Mischeingang	FM mixer input
43	I	RFAGCD	AGC Entkopplung	AGC decoupling
44	-			

Prüfdiagnose Tuner IC (D1)

Pin	Band	Frequenz	E'	Uss	Vermerke	Notice
24+25 (ZF-OUT)	FM	97,1 MHz	83 dbµV	650 mVss	jeweils gegen Masse	respective against GND
28	FM	97,1 MHz	80 dbµV	25 mVss		
31+32	FM	97,1 MHz	80 dbµV	200 mVss	jeweils gegen Masse	respective against GND
31+32	AM	900 kHz	80 dbµV	200 mVss	jeweils gegen Masse	respective against GND
34 (AM-IN)	AM	900 kHz	80 dbµV	50 mVss		
36	AM	900 kHz	ab 73 dbµV		künstliche Antenne aus	not commutated
37	FM	97,1 MHz	ab 80 dbµV			

BLAUPUNKT AUTORADIO Seattle RDM 169 7 648 650 310
 Tokyo RDM 169 7 648 654 310/319
 Alabama DJ 7 648 954 310/319
 8 622 402 003 BN-ST 04/99

Schaltbild • Circuit diagram

CLASS 1 LASER PRODUCT

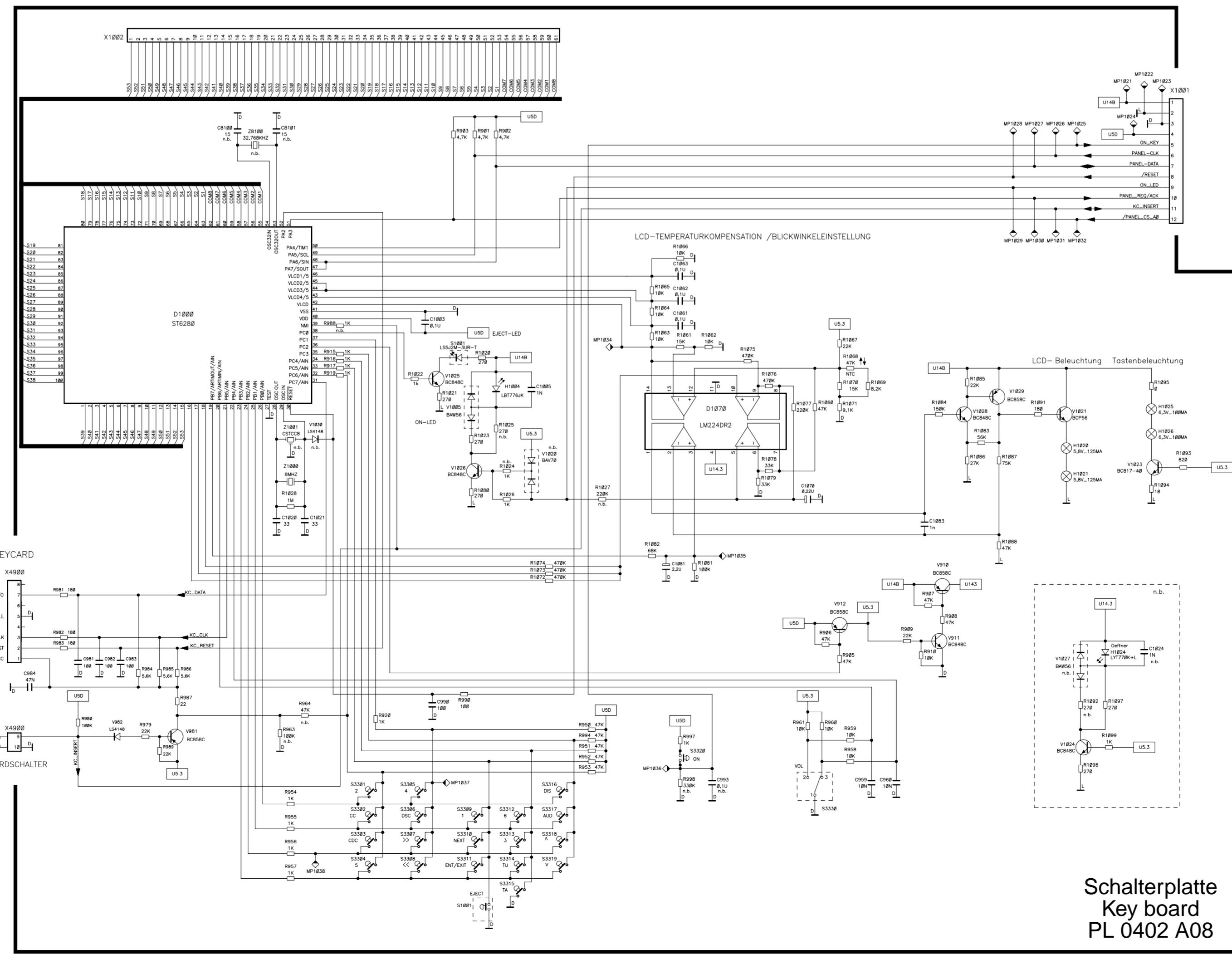
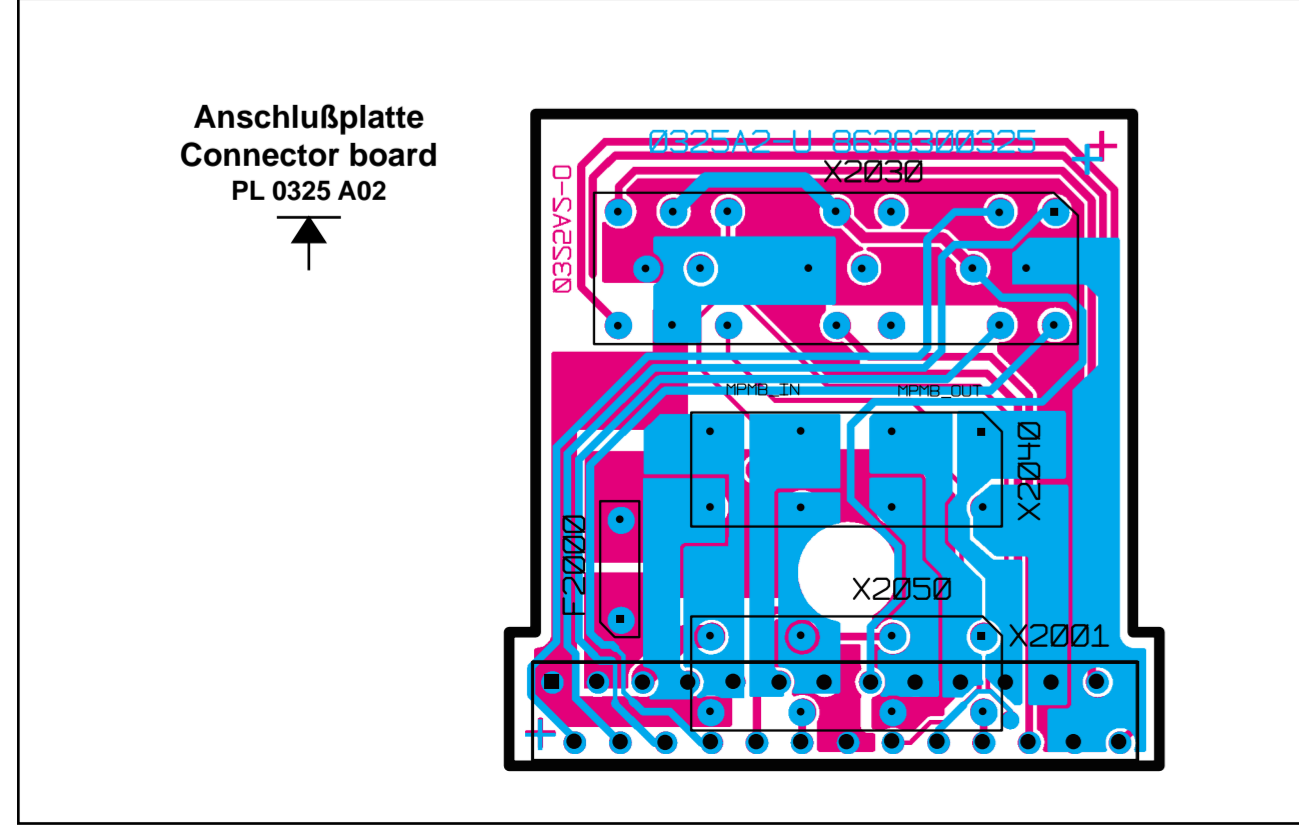
UNSICHTBARE LASERSTRAHLUNG NICHT DEM STRAHL AUSSETZEN LASERKLASSE 3B

VORSICHT!
Das Gerät beinhaltet eine Laserkomponente! Im Servicefall nachfolgende Hinweise beachten:

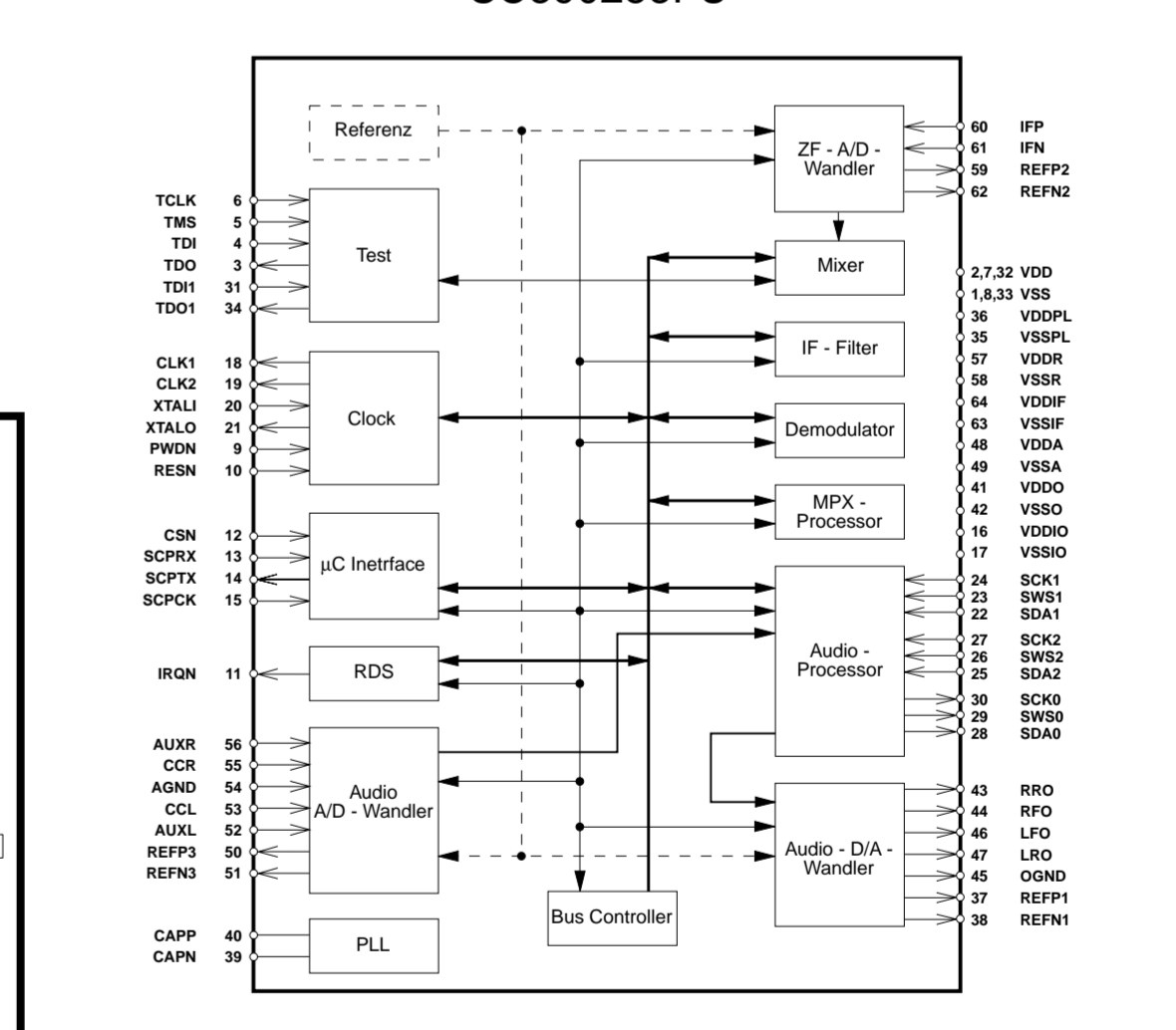
- Das Gerät arbeitet mit unsichtbarem Laserstrahl. Bei geöffnetem Gerät tritt im Bereich des Plattenfaches Laserstrahlung aus.
- Nicht in den Strahl blicken.
- Unbeteiligte Personen vom Arbeitsplatz fernhalten.
- Der Betrachtungsabstand darf 13cm nicht unterschreiten. Kann dies nicht eingehalten werden, muß eine geeignete Laserschutzbrille getragen werden.

CAUTION!
This unit contains a laser component! For service observe the following important instructions:

- The unit operates with an invisible laser beam. When the cover is removed, near the disc compartment, invisible laser beams are apparent.
- Avoid direct eye contact with these beams.
- Keep other people away from the working place.
- The viewing distance should not be less than 13cm. If this distance cannot be ensured, use suitable laser safety goggles.

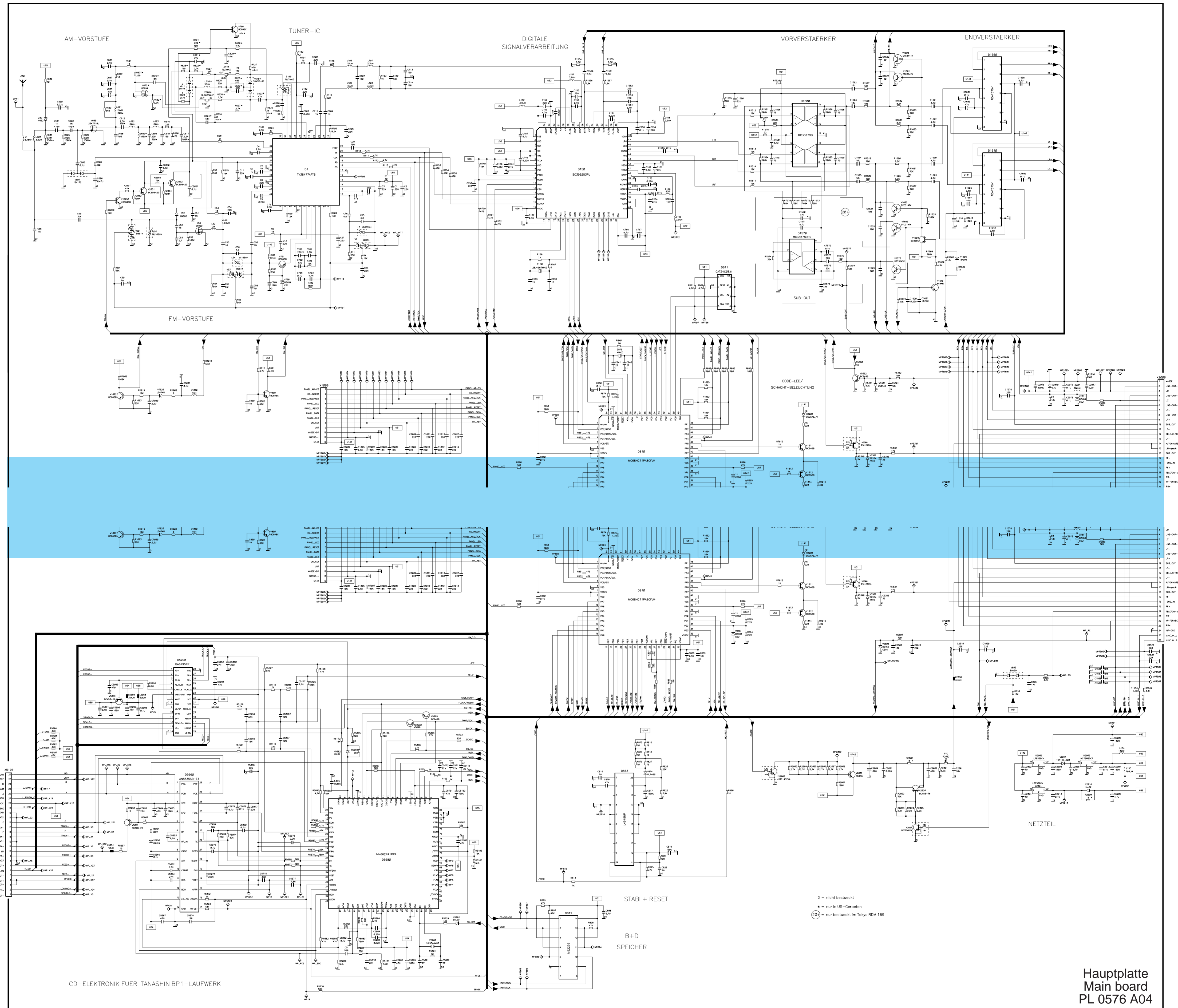


Digital-Signal IC D150 SC390253FU

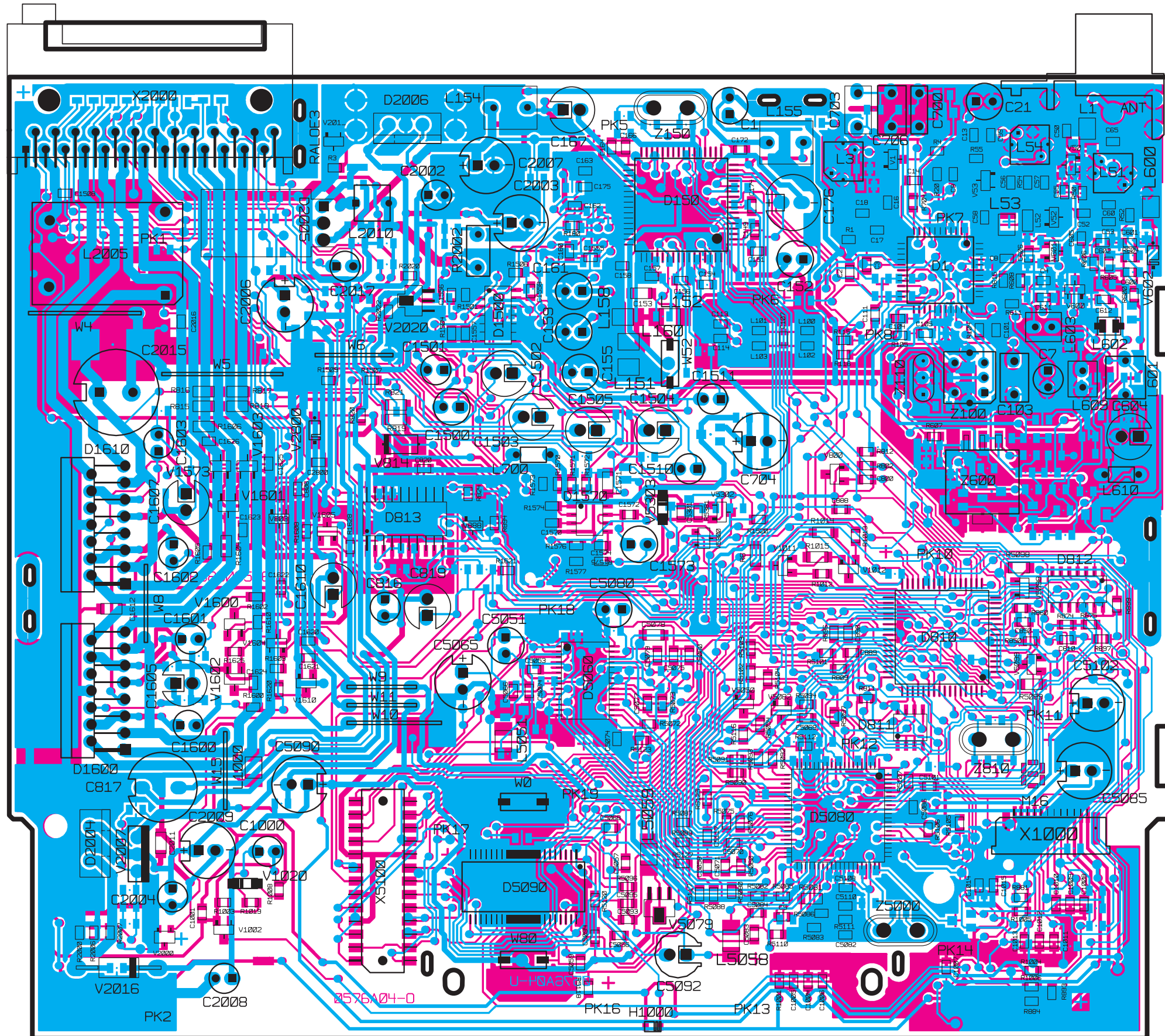


Schalterplatte
Key board
PL 0402 A08

Pin-Belegung des IC D150				
Digital IC D150 Pin Configuration				
Pin No.	I/O	Name	Funktion	Function
1	-	VSS	Masse	Ground
2	-	VDD	5 V	5 V
4	I	TDI	Testdateneingang	Test Data Input
5	I	TMS	Test Mode	Testmode
6	I	TDK	Test Clock	Testclock
7	-	VDD	5 V	5 V
8	-	VSS	Masse	Ground
9	I	PWON	Power down Zustand	Power down Mode
10	I	RESN	Reset	Hardware reset (active LOW)
11	O	IRON	RDS Alarm/SLS	RDS alarm/search stop
12	I	CSN	Chip select Eingang	Chip select μ C interface
13	I	SCRPRX	Serielle Daten μ C Interface	Serial data μ C interface IN
14	O	SCPCTX	Serielle Daten μ C Interface	Serial data μ C interface OUT
15	I	SCPCK	Clock μ C Interface	Clock μ C interface
16	-	VDDIO	Plusspannung Digitale Ein-/Ausgänge	Voltage for digital I/O
17	-	VSSIO	Masse Digitale Ein-/Ausgänge	Ground for digital I/O
18	I	CKL1	Programmierbarer Clock 1	Programmable clock 1
20	I	XTALI	28,5 MHz Oszillator	Oscillator 28,5 MHz
21	O	XTALO	28,5 MHz Oszillator	Oscillator 28,5 MHz
31	I	TDI1	Testdateneingang 1	Test input 1
32	-	VDD	5 V	5 V
33	-	VSS	Masse	Ground
35	-	VSSPLL	Masse (Minus) PLL	Ground (minus) PLL
36	-	VDDPLL	Plus PLL 5V	PLL 5V (pos.)
37	O	REFP1	Audio D/A-Wandler Positive Referenz	Audio D/A converter (pos. reference)
38	O	REFN1	Audio D/A-Wandler Negative Referenz	Audio D/A converter (neg. reference)
39	-	CAPN	PLL Kapazität (negativ)	PLL capacity (neg.)
40	-	CAPP	PLL Kapazität (positiv)	PLL capacity (pos.)
41	-	VDDO	Audio D/A - Wandler 5V	Audio D/A converter (+5V)
42	-	VSSO	Audio D/A - Wandler Masse	Audio D/A converter (ground)
44	O	RFO	Audio Rechte (analog)	Analogic audio right
45	-	OGND	Masse Analogausgänge	Ground
46	-	LFO	Audio Links (analog)	Analogic audio left
48	-	VDDA	5V A/D - Wandler	5V A/D - converter
49	-	VSSA	Masse A/D - Wandler	Ground A/D - converter
50	O	REFP3	Audio D/A-Wandler Positive Referenz	Audio D/A converter (pos. reference)
51	O	REFN3	Audio D/A-Wandler Negative Referenz	Audio D/A converter (neg. reference)
52	I	AUXL	Externer Eingang links	Auxiliary left
53	I	CCL	Cassette Eingang links	Cassette input left
54	-	AGND	Audioeingänge Masse	Ground for audio inputs
55	I	CCR	Cassette Eingang rechts	Cassette input right
56	I	AUXR	Externer Eingang rechts	Auxiliary input right
57	-	VDDR	5 V	5 V
58	-	VSSR	Masse	Ground
59	O	REFP2	Audio D/A-Wandler Positive Referenz	Audio D/A converter (pos. reference)
60	I	IFP	ZF Eingang (plus)	Positif IF input
61	I	IFN	ZF Eingang (minus)	IF input (neg.)
62	O	REFN2	Audio D/A-Wandler Negative Referenz	Audio D/A converter (neg. reference)
63	-	VSSIF	ZF A/D - Wandler (minus)	IF A/D converter (-)
64	-	VDDIF	ZF A/D - Wandler 5 V	IF A/D converter (+5V)



Hauptplatte
Main board
PL 0576 A04
+Chip



zu Schaltbild

Seattle RDM 169
Tokyo RDM 169
Alabama DJ

8 622 402 003
8 622 402 003
8 622 402 003

Hauptplatte
Main board
PL 0576 A04
Chip

